

Ремонт стиральных машин <http://rembitteh.ru/>

**Стиральная машина**

**Mašina za pranje veša**

+7 (495) 215-14-41

+7 (903) 523-0753

**WKL 15105 D**

**WKL 15085 D**

**WKL 15065 K**



**BEKO**

# 1 Предупреждения

Просим прочитать следующую информацию. В противном случае имеется опасность получения травм или нанесения материального ущерба. Кроме того, обязательства о гарантии и ответственности утратят силу.

## Общие правила безопасности

- Не устанавливайте машину на пол, покрытый ковром. В противном случае, недостаточная вентиляция под днищем машины может привести к перегреву электрических деталей. Это может создать проблемы в работе стиральной машины.
- Если поврежден шнур питания или штепсельная вилка, для их ремонта следует обратиться в Уполномоченный Сервисный Центр.
- Проверьте водяные шланги на предмет износа. Не используйте старые/изношенные шланги подачи воды. Это может стать причиной появления пятен на белье.
- Надежно закрепляйте сливной шланг, чтобы предотвратить возможную протечку воды и обеспечить необходимый забор и слив воды машиной. Очень важно не допускать перегибов, зажатия или блокировки заливного и сливного шлангов при перемещении машины на место после ее установки или чистки. После установки машины убедитесь, что вилка шнура питания и кран подачи воды легко доступны.
- Конструкция стиральной машины предусматривает продолжение работы после перерыва в подаче электроэнергии. Невозможно отменить программу, нажав кнопку «Вкл./Выкл.». После восстановления подачи электроэнергии машина возобновит выполнение программы. Для отмены программы нажмите кнопку «Пуск/Пауза/Отмена» в течение 3 секунд (см. раздел «Отмена программы»).
- При доставке машины в ней может оказаться небольшое количество воды. Это остаток воды после заводского процесса контроля качества, что вполне нормально. Это не вредно для машины.
- Некоторые неисправности, с которыми вы можете столкнуться, вызваны работой коммунальной инфраструктуры. Перед обращением в Уполномоченный Сервисный Центр для отмены введенной в машину программы нажмите кнопку «Пуск/Пауза/Отмена» в течение 3 секунд.

## Первое использование

- Для подготовки машины к стирке выполните первый цикл стирки без загрузки белья с моющим средством по программе «Хлопок 90°C».

<http://rembitten.ru> +7 (495) 215-14-41 (981) 721-7-03

- При установке машины убедитесь, что под соединения к кранам холодной и горячей воды выполнены правильно. В противном случае по окончании стирки ваше белье будет горячим и может быстро изнашиваться.
- Если плавкий предохранитель или автоматический выключатель рассчитан на ток менее 16 ампер, обратитесь к квалифицированному электрику, чтобы установить предохранитель или автоматический выключатель на 16 ампер.
- При использовании машины с трансформатором или без него, убедитесь в наличии заземления, выполненного квалифицированным электриком. Наша компания не несет ответственности за ущерб, вызванный использованием данного электроприбора без заземления.
- При подготовке вашей машины к использованию, прежде чем обращаться в Уполномоченный Сервисный Центр, убедитесь, что подача воды из крана и система слива воды функционируют нормально. В противном случае, обратитесь к квалифицированному сантехнику для устранения неисправностей.

## Использование по назначению

- Данное изделие предназначено для бытового применения.
- Машину можно использовать только для стирки и полоскания тканей с соответствующей маркировкой.
- Разрешается использование только предназначенных для стиральных машин моющих средств, кондиционеров и добавок.
- Соблюдайте инструкции по уходу, указанные на изделиях из тканей, а также прочие указания компаний-производителей моющих средств для стиральных машин. Запрещается стирать в машине занавески из стекловолокна.

## Правила техники безопасности

- Данный бытовой прибор следует подключить к розетке с заземлением, защищенной соответствующим предохранителем.
  - Заливной и сливной шланги всегда должны быть надежно закреплены, и не должны иметь повреждений.
  - Перед включением машины надежно закрепите сливной шланг на раковине или ванне. Существует опасность получения ожогов, так как температура стирки может быть очень высокой!
  - Не открывайте дверцу загрузки белья и не извлекайте фильтр, если в барабане есть вода. В противном случае, имеется опасность затопления, а также получения ожогов от горячей воды.
- Осторожно: во время стирки вода может



нагреваться до 90°С и, как следствие, стеклом может быть поврежден.

<http://rembittch.ru>

безопасном и недоступном для детей месте.

+7 (495) 215-14-41  
+7 (903) 722-17-03

## Уничтожение упаковочного материала

Упаковочные материалы могут представлять опасность для детей. Храните упаковочный материал в недоступном для детей месте или утилизируйте его, рассортировав в соответствии с правилами утилизации. Не утилизируйте их вместе с обычными бытовыми отходами.

Упаковочные материалы вашей машины изготовлены из материалов, подлежащих вторичной переработке.

## Утилизация старой машины

Утилизацию старой машины следует осуществлять экологически безопасным способом.

- Чтобы узнать, как утилизировать машину, вы можете обратиться к местному представителю фирмы или в центр утилизации твердых отходов.

Перед утилизацией машины отрежьте шнур питания и выведите из строя замок дверцы машины.

- Никогда не пытайтесь открыть дверцу загрузки белья, если она заблокирована! Дверцу можно открыть через несколько минут после окончания программы стирки.
- Если машина не используется, выньте вилку из розетки, перекройте кран подачи воды.
- Никогда не промывайте электроприбор водой из шланга! Имеется опасность поражения электротоком! Перед чисткой машины всегда отключайте ее от сети, вынув вилку из розетки.
- Никогда не прикасайтесь к вилке влажными руками. Чтобы вынуть вилку из розетки, не тяните за шнур питания или саму машину, всегда беритесь только за вилку. Не пользуйтесь машиной с повреждениями шнура питания или штепсельной вилки.
- Не прикасайтесь к машине влажными руками или ногами.
- Не позволяйте детям или лицам, не ознакомленным с данным Руководством, пользоваться машиной без вашего присмотра.
- Не оставляйте машину под воздействием атмосферных явлений (дождь, прямые солнечные лучи и т.д.)
- При перемещении машины не поднимайте её за управляющие ручки, за контейнер для моющих средств, шланги или шнур питания. При перевозке дверца загрузки белья не должна опираться на тележку.
- Во избежание травм позвоночника поднимайте машину вдвоём.
- Не допускайте скопления вокруг машины на полу начёсов и пуха.
- Не пытайтесь отремонтировать машину самостоятельно. В противном случае, вы подвергаете опасности свою жизнь и жизнь других лиц.
- В случае возникновения неисправностей, которые не удается устранить с помощью информации, содержащейся в Руководстве по эксплуатации:  
Выключите машину, выньте вилку из розетки, перекройте кран подачи воды и обратитесь к представителю Уполномоченного Сервисного Центра и требуйте использования оригинальных запчастей. Нарушение этих правил подвергает вас риску.

## Если в вашем доме есть дети...

- Электробытовые приборы могут представлять опасность для детей. Не допускайте детей к работающей машине. Не разрешайте им портить машину.
- Закрывайте дверцу для загрузки белья, если вы выходите из помещения, в котором установлена машина.
- Все моющие средства храните в

<http://rembittch.ru/>

## 2 Установка

Ремонт стиральных машин

<http://rembitteh.ru>

• Подсоедините специальные шланги, входящие в комплект поставки, к

+7 (495) 215-14-41

+7 (495) 72-17-03

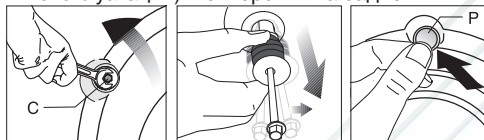
### Удаление упаковочных креплений

Для удаления упаковочных креплений наклоните машину. Снимите упаковочные крепления, потянув за ленту.

### Удаление транспортировочных креплений.

⚠ Перед эксплуатацией машины необходимо снять предохранительные транспортировочные болты. В противном случае машина может быть повреждена.

1. Гаечным ключом ослабьте болты так, чтобы они свободно вращались («С»)
2. Снимите предохранительные транспортировочные болты, осторожно поворачивая их.
3. Установите заглушки (находятся в пакете вместе с Руководством по эксплуатации) в отверстия на задней



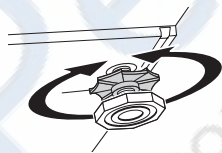
стенке. («Р»)

- ⓘ Сохраните предохранительные транспортировочные болты в надежном месте для дальнейшего использования, если впоследствии придется транспортировать машину.
- ⓘ Не перевозите машину, если не установлены предохранительные транспортировочные болты!

### Регулировка ножек

⚠ Не пользуйтесь никакими инструментами для ослабления стопорных гаек. В противном случае их можно повредить.

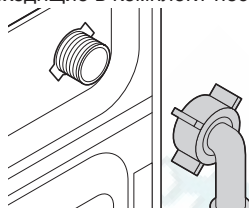
1. Вручную ослабьте стопорные гайки на ножках.
2. Отрегулируйте их так, чтобы машина стояла ровно и устойчиво.
3. Важно: снова затяните все стопорные гайки.



### Подключение к водопроводной сети.

Важно :

- Необходимое давление воды в водопроводе для работы машины должно составлять 1-10 бар (0,1 - 1 МПа).



- Во избежание протечки воды в местах соединения в комплект входят резиновые прокладки (4 прокладки для моделей с двойной системой подачи воды и 2 прокладки для других моделей), установленные на шлангах. Эти прокладки следует установить на оба конца шланга в местах подсоединения к водопроводному крану и к машине. Прямой конец шланга с фильтром следует подсоединить к крану, а изогнутый конец шланга - к машине. Хорошо затяните гайки на шланге рукой; никогда не пользуйтесь для этого гаечным ключом.
- Модели с одним патрубком водоприемника не следует подключать к крану горячей воды.

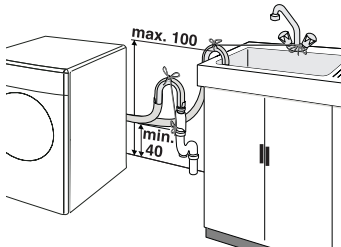
При установке машины на место после обслуживания или чистки не допускайте перегибов, зажатия и блокировки шлангов.

### Подсоединение к сливу

Шланг слива воды можно повесить на край раковины или ванны. Сливной шланг следует прочно прикрепить к сливу, чтобы он не выпадал из места крепления.

Важно:

- Конец сливного шланга следует прямо подсоединить к канализации или к раковине.
- Шланг необходимо закрепить на высоте минимум 40 см и максимум 100 см.
- Если шланг идет вверх после укладки на полу или близко к полу (на высоте менее 40 см от пола), слив воды затрудняется и белье может оставаться



- мокрым.
- Шланг следует вставить в отверстие канализационного стока на глубину более 15 см. Если шланг слишком длинный, его можно укоротить.
- Максимальная длина удлиненных шлангов не должна превышать 3,2 м.

## Подключение к электрической сети

Подключите машину к розетке с заземлением, защищенной соответствующим предохранителем.

Важно:

- Подключение должно осуществляться в соответствии с национальными стандартами.
- Напряжение и допустимые параметры предохранителей указаны в разделе «Технические характеристики».
- Напряжение в вашей сети должно соответствовать напряжению, указанному в спецификации.
- Запрещается подключение к сети с использованием адаптеров, тройников или удлинителей.

⚠ Поврежденный шнур питания должен быть заменен квалифицированным электриком.

⚠ Пользоваться машиной с поврежденным шнуром запрещается! Существует опасность поражения электротоком!

## 3 Подготовка к стирке

### Подготовка одежды к стирке

Белье с металлическими элементами (например, бюстгалтеры, пряжки ремней и металлические пуговицы) может повредить машину. Удалите металлические детали или поместите такие изделия в мешок для стирки, наволочку и т.п.

- Рассортируйте белье по типу ткани, цвету, степени загрязнения и допустимой температуре стирки. Обязательно соблюдайте рекомендации, указанные на ярлыках одежды.
- Мелкие предметы одежды, такие как детские носки, нейлоновые чулки, положите в мешок для стирки белья, наволочку и т.п. Это также предотвратит их повреждение.
- Стирайте изделия со знаком «машинная стирка» или «ручная стирка» только по соответствующей программе.
- Не стирайте вместе цветное и белое белье. Новые вещи темного цвета из хлопка могут сильно полинять. Стирайте их отдельно.
- Используйте только те красители/преобразователи цвета и средства для удаления накипи, которые подходят для машинной стирки. Всегда следуйте инструкциям на упаковке.
- Стирайте брюки и деликатные изделия, вывернув их наизнанку.

### Правильный объем загрузки

ⓘ Соблюдайте рекомендации, указанные в «Таблице выбора программ». Если машина перегружена, результаты стирки ухудшатся, а также возможны поломка барабана или образование

резиновой стружки на белье в результате трения барабана о резиновый уплотнитель дверцы.

### Дверца для загрузки белья

Во время выполнения программы дверца блокируется и гаснет символ блокировки дверцы. Как только символ блокировки погаснет, дверцу можно открывать.

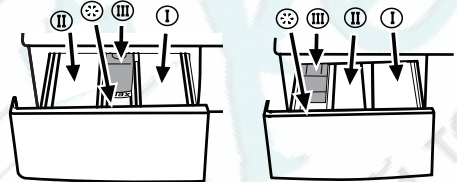
### Моющие средства и кондиционеры

#### Распределитель моющих средств

Распределитель моющих средств имеет три отделения:

Распределитель моющих средств может быть двух типов в зависимости от модели вашей машины.

- (I) для замачивания
- (II) для основной стирки
- (III) сифон



– (☆) для кондиционера

#### Моющее средство, кондиционер и прочие средства для стирки

Перед включением программы стирки добавьте стиральный порошок и кондиционер. Никогда не открывайте контейнер для моющих средств во время выполнения программы стирки!

Если используется программа без замачивания, нет необходимости добавлять в контейнер моющее средство для замачивания (отделение № I).

#### Количество моющего средства

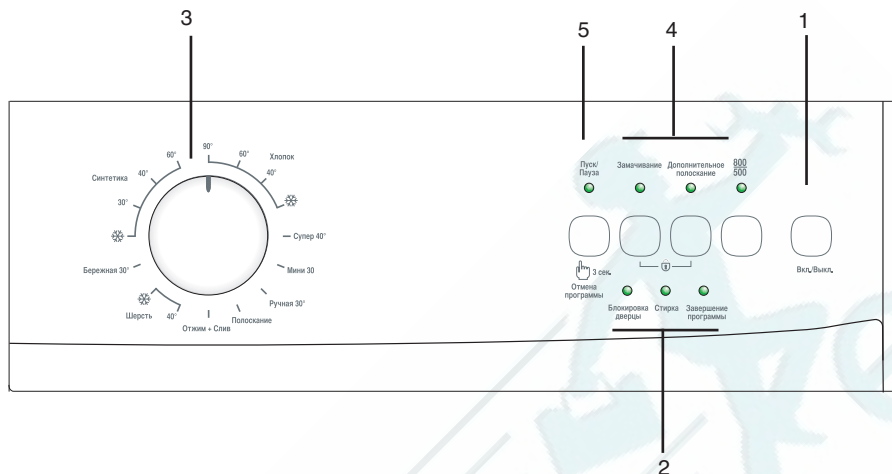
Количество моющего средства зависит от количества белья, степени загрязнения и жесткости воды.

- Не превышайте рекомендации на упаковке моющего средства во избежание повышенного пенообразования, плохого полоскания, а также для экономии средств и, в конечном счете, для защиты окружающей среды.
- ⓘ В результате повышенного пенообразования возможен выход пены из выдвижного распределителя моющих средств.
- Никогда не превышайте отметку уровня (> max <); в противном случае средство для кондиционирования будет израсходовано без пользы.
- Не используйте жидкое моющее средство, если вы стираете с использованием функции отложенного времени.

<http://rembitteh.ru/>



## Панель управления



- 1-Кнопка «Вкл./Выкл.»
- 2-Индикатор выполнения программы
- 3-Ручка выбора программы
- 4-Клавиши дополнительных функций
- 5-Кнопка «Пуск/Пауза/Отмена программы»

### Включите машину

Вы можете подготовить машину к выбору программы нажатием кнопки «Вкл./Выкл.». Когда нажата кнопка «Вкл./Выкл.», загорается лампочка «Блокировка дверцы», указывающая, что дверца разблокирована. Для выключения машины еще раз нажмите кнопку «Вкл./Выкл.».

### Выбор программы

Выберите соответствующую программу из таблицы программ и следующей таблицы температуры стирки в соответствии с типом, количеством и степенью загрязнения белья. Выберите нужную программу с помощью кнопки выбора программы.

**i** Каждая из основных программ включает в себя полный процесс стирки, в том числе стирку, полоскание и (при необходимости) отжим.

60°C	Нормально загрязненные, прочно окрашенные льняные, хлопчатобумажные или синтетические ткани, а также слабо загрязненные белые льняные ткани.
40°C-30°C- Стирка в холодной воде	Смешанные ткани, в том числе синтетические и шерстяные, а также деликатные предметы одежды.

**i** Программы ограничиваются наиболее высокой скоростью отжима, подходящей для определенного типа белья.

### Основные программы

В зависимости от вида ткани имеются следующие основные программы стирки:

#### • Хлопок

С помощью этой программы вы можете стирать изделия из прочной ткани. Стирка вашего белья будет выполняться в режиме энергичной стирки в течение более продолжительного цикла.

#### • Синтетика

С помощью этой программы вы можете стирать менее прочные изделия.

90°C	Нормально загрязненные, белые хлопчатобумажные и льняные ткани.
------	---

программой «Хлопок» в процессе стирки, используя более легкие движения и более короткий цикл стирки. Она рекомендуется для синтетических тканей (например, для рубашек, блуз, смешанных синтетических/хлопчатобумажных тканей и т.п.). Для штор и тюля рекомендуется программа «Синтетика 40» с функциями замачивания и легкой глажки.

#### • Бережная стирка

С помощью этой программы вы можете стирать изделия из деликатных тканей. По сравнению с программой «Синтетика» стирка производится более осторожными движениями и не предусматривает промежуточного отжима.

#### • Шерсть

С помощью этой программы вы можете стирать шерстяные ткани, предназначенные для машинной стирки. При стирке выбирайте температуру в соответствии с рекомендациями на этикетках одежды. Для шерстяных тканей рекомендуется использовать соответствующие моющие средства.

#### • Ручная стирка

С помощью этой программы вы можете стирать шерстяные/деликатные предметы одежды с этикеткой «не для машинной стирки», для которых рекомендуется ручная стирка. При этой программе стирка белья выполняется осторожными движениями, не повреждающими вашу одежду.

#### Дополнительные программы:

Для особых случаев имеются дополнительные программы:

**i** Дополнительные программы могут отличаться в зависимости от модели вашей машины.

#### • Супер 40°

Эта программа стирает при температуре 40°C в течение более длительного периода времени и обеспечивает такой же результат, как при стирке в режиме «Хлопок 60°C» и, таким образом, экономит электроэнергию. Она подходит для одежды, для которой вы не можете использовать программу «Хлопок 60°C».

#### • Мини 30

Эта программа используется для быстрой стирки (30 минут) небольшого количества слабо загрязненных изделий из хлопка.

#### Специальные программы

В некоторых случаях вы можете выбрать любую из следующих программ:

#### • Полоскание

Эта программа используется, если вы хотите отдельно прополоскать или накрахмалить белье.

#### • Слив+Отжим

Эта программа осуществляет отжим белья с максимальной возможной скоростью вращения, заданной по умолчанию.

**i** Для деликатного белья следует снизить скорость отжима.

На вашей машине можно выполнить отжим белья на максимальной скорости, используя кнопку выбора скорости (в моделях, оснащенных кнопкой выбора скорости отжима). С целью защиты одежды ваша машина отжимает белье со скоростью вращения не более 800 об./мин. в программах стирки синтетики, и не более 600 об./мин. в программе стирки шерсти. Кроме того, если вы хотите пропустить отжим и вынуть белье, нажмите кнопку выбора скорости в положение «без отжима».

В машинах, не оснащенных кнопкой выбора скорости отжима, машина будет отжимать белье с максимальной скоростью, предусмотренной по умолчанию для выбранной программы.

Программа		Максимальная загрузка (кг)	Длительность программы (~мин.)	Расход воды (л)	Потребление энергии (кВт/ч)	Замачивание	Дополнительное полоскание	Остановка с водой	Уменьшение скорости отжима	Без отжима	Без нагрева
Хлопок	90	5	133	45	1.65	•	•	•	•	•	•
Хлопок	60**	5	145	49	0.85	•	•	•	•	•	•
Хлопок	40	5	142	49	0.69	•	•	•	•	•	•
Супер 40°	40	5	165	45	0.78				•	•	•
Синтетика	60	2.5	113	52	0.92	•	•	•	•	•	•
Синтетика	40	2.5	125	52	0.56	•	•	•	•	•	•
Синтетика	30	2.5	95	52	0.30	•	•	•	•	•	•
Бережная	30	2	65	45	0.36		•	•	•	•	•
Шерсть	40	1.5	60	45	0.36		•	•	•	•	•
Ручная стирка	30	1	45	32	0.21				•	•	•
Мини 30	30	2.5	30	43	0.17				•	•	•

\* : Выбор осуществляется автоматически, отменить нельзя.

• : Имеется возможность выбора

\*\* : Программа определения энергопотребления (EN 60456)

Расход воды и электроэнергии, а также длительность программы могут отличаться от значений, указанных в таблице, и зависят от давления воды, жесткости и температуры воды, температуры окружающей среды, типа и количества белья, использования дополнительных функций, а также колебаний напряжения в сети.

**i** Перечень дополнительных функций в таблице может отличаться в зависимости от модели вашей машины.



## Дополнительные функции

### Кнопки выбора дополнительных функций

Перед запуском программы выберите нужные дополнительные функции.

- Кнопки выбора дополнительных функций могут отличаться в зависимости от модели вашей машины.

### Выбор дополнительных функций

Если выбирается функция, которая не может работать вместе с функцией, выбранной ранее, тогда ранее выбранная функция отменяется, активной остается функция, выбранная последней.

Например: Если вы хотите выбрать вначале замачивание, а затем режим быстрой стирки, замачивание отменяется, а режим быстрой стирки остается активным.

Нельзя выбрать дополнительные функции, несовместимые с программой (см. «Таблицу выбора программ»).

### Замачивание

Замачивание следует выполнять только для очень загрязненного белья. Без замачивания экономится электроэнергия, вода, моющее средство и время. Замачивание без моющего средства рекомендуется для тюля и штор.

### Дополнительное полоскание

При помощи данной функции можно увеличить количество циклов полоскания. Таким образом, уменьшается риск раздражения чувствительной кожи остатками моющего средства на одежде.

### Остановка с водой

Если вы не хотите вынимать белье сразу после программы стирки хлопка, синтетики, шерсти и деликатных тканей, вы можете оставить белье в машине в воде после последнего полоскания, нажав кнопку остановки с водой для предотвращения сминания белья. После этого вы можете отжать белье, нажав кнопку «Пуск/Пауза/Отмена», либо завершить программу, нажав на кнопку «Пуск/Пауза/Отмена» в течение 3 секунд.

- В машинах, оборудованных ручкой или кнопкой выбора скорости отжима, вы можете выполнить отжим, выбрав нужную скорость отжима, и нажав на кнопку «Пуск/Пауза/Отмена».
- В машинах, не оборудованных ручкой выбора скорости отжима, вы можете завершить программу без цикла отжима и слить воду, нажав кнопку «Пуск/Пауза/Отмена». Если вы хотите выполнить отжим белья, вы можете сделать это, выбрав программу «слив+отжим».

### Уменьшение скорости отжима

Если вы хотите выполнить отжим белья со скоростью ниже максимальной, вы можете воспользоваться кнопкой уменьшения скорости отжима. При нажатии кнопки уменьшения скорости, скорость отжима будет на уровне минимальных оборотов в минуту, указанных на

панели.

### Без отжима

Эту программу можно использовать, если вы не хотите отжимать белье по окончании программ стирки хлопка, синтетики, шерсти или деликатных тканей.

### Стирка в холодной воде

Этой программой вы можете воспользоваться, если хотите выполнить стирку в холодной воде.

### Пуск программы

Для начала выполнения программы нажмите кнопку «Пуск/Пауза/Отмена». Кнопка «Пуск/Пауза/Отмена» будет подсвечиваться, указывая на то, что программа начала работу. Дверца блокируется, и лампочка «Блокировка дверцы» гаснет.

### Ход выполнения программы

Ход выполнения программы отображается на индикаторе выполнения программы. В начале каждого цикла программы загорается соответствующая индикаторная лампочка, а индикатор выполненного цикла гаснет.

- Если машина не отжимает белье, программа, возможно, находится в режиме остановки с водой, или же включилась система автоматической коррекции отжима из-за неравномерного распределения белья в машине.

### Изменение выбранных параметров после начала работы программы

Эту функцию можно использовать после того, как машина начала стирку различных групп тканей в одной закладке при более высокой или низкой температуре. Вам следует отменить выполняющуюся программу, чтобы изменить программу стирки

Например, нажмите и удерживайте в течение 3 секунд кнопку «Пуск/Пауза/Отмена» для отмены программы и выбора программы «Хлопок 40» вместо программы «Хлопок 60». Вращая ручку выбора программ, выберите программу «Хлопок 40». Для начала выполнения программы нажмите кнопку «Пуск/Пауза/Отмена».

### Переключение машины в режим ожидания

Для переключения машины в режим ожидания кратковременно нажмите кнопку «Пуск/Пауза/Отмена». Дополнительные функции можно отменить или выбрать в соответствии с циклом, который выполняет программа. Дверцу можно открыть только при соответствующем уровне воды. Открыв дверцу, можно добавить белье или вынуть его.

+7 (495) 215-14-41

+7 (903) 722-17-03

<http://rembitteh.ru/>

## Блокировка кнопок

Вы можете защитить бытовой прибор от детей с помощью блокировки. В этом случае нельзя изменить настройки в текущей программе.

Машина переключается в режим блокировки кнопок одновременным нажатием кнопок 1-й и 2-й дополнительных функций слева в течение 3 секунд. Лампочка 1-й дополнительной функции будет постоянно мигать. Для отключения блокировки кнопок, нажмите те же кнопки в течение 3 секунд.

## Завершение программы путем ее отмены

Для отмены выбранной программы нажмите кнопку «Пуск/Пауза/Отмена» в течение 3 секунд. Машина начинает слив воды. Загораются лампочки «Стирка» и «Завершение программы». По окончании процесса слива лампочки «Пуск/Пауза/Отмена» и «Стирка» погаснут, а лампочка «Блокировка дверцы» начнет мигать. Индикатор «Блокировка дверцы» загорится постоянным светом, когда дверцу можно будет открыть.

Если отменить программу в середине процесса, загорятся лампочки «Стирка» и «Завершение программы». Машина может не более 3 раз слить и залить воду, чтобы охладить белье и завершить процесс слива воды. По завершении процесса слива лампочка «Стирка» погаснет, загорится лампочка «Завершение программы», а лампочка «Блокировка дверцы» будет постоянно мигать, пока дверца не будет разблокирована.

## Завершение программы

Когда программа завершится, на индикаторе выполнения программы загорится лампочка «Завершение программы». Дверца разблокируется 2 минутами позднее, лампочки «Завершение программы» и «Блокировка дверцы» будут гореть постоянным светом. Теперь машина готова к выполнению следующей программы.

Если нажать одну из кнопок, когда машина завершила программу или изменить положение ручки выбора программ, лампочка «Завершение программы» погаснет, и только лампочка «Блокировка дверцы» будет продолжать гореть. Если дверца еще заблокирована, лампочка «Блокировка дверцы» будет мигать, пока она не будет разблокирована.

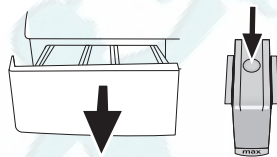
Для выключения машины нажмите кнопку «Вкл./Выкл.».

## 5 Обслуживание и чистка

### Выдвижной распределитель моющих средств

Удалите остатки порошка в распределителе. Для этого:

1. Нажмите на точку, указанный пунктиром, на сифоне, и потяните на себя, пока контейнер не будет извлечен из машины.

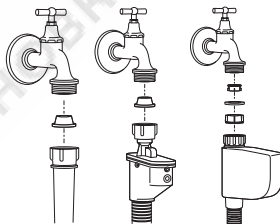


1. Если в отсеке для кондиционера начинает собираться смесь воды и кондиционирующего средства, превышающая нормальный объем, сифон следует очистить.
2. Промойте выдвижной распределитель и сифон в раковине с обильным количеством теплой воды.
3. После чистки установите распределитель на место. Проверьте, чтобы сифон находился в первоначальном положении.

### Фильтры подачи воды

Фильтры находятся на конце каждого впускного патрубка для воды на задней стенке машины, а также на конце каждого заливного шланга, в месте подсоединения к водопроводному крану. Эти фильтры предотвращают попадание в машину посторонних веществ и грязи из воды. По мере загрязнения фильтры следует очищать.

- Закройте краны.



- Снимите гайки заливных шлангов для очистки поверхностей фильтров во впускных патрубках соответствующей щеткой.
- Если фильтры сильно загрязнены, их можно вытащить плоскогубцами и почистить.
- Извлеките фильтры из прямых концов заливных водяных шлангов вместе с прокладками и тщательно промойте под струей воды.
- Аккуратно установите прокладки и фильтры на место и затяните гайки шлангов вручную.

<http://rembitteh.ru/>

## Слив остатка воды и чистка фильтра насоса

Ваша машина оснащена фильтрующей системой, обеспечивающей очистку сливаемой воды и продлевающей срок службы насоса, путем предотвращения попадания в крыльчатку насоса твердых предметов, таких как пуговицы, монеты и волокон ткани, во время слива воды от стирки.

- Если машине не удастся выполнить слив, возможно, засорен фильтр насоса. Фильтр следует чистить раз в 2 года или при каждом засорении. Для чистки фильтра насоса следует слить воду.

Кроме того, воду следует полностью сливать в следующих случаях:

- перед транспортировкой машины (например, при переезде);
- если существует опасность замерзания.

Для чистки загрязненного фильтра и слива воды:

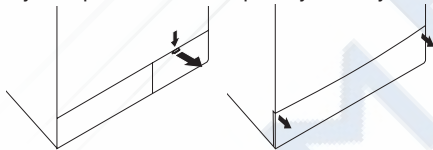
1- Выньте вилку из розетки для отключения машины от сети.

⚠ В машине может находиться вода, нагретая до 90°C. Поэтому, во избежание ожога, фильтр следует чистить только после того, как вода внутри охладится.

2- Снимите крышку фильтра. Крышка фильтра может состоять из одной или двух частей, в зависимости от модели вашей машины.

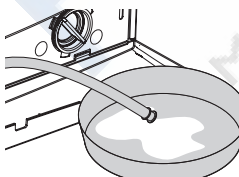
Если она состоит из двух частей, нажмите на выступ крышки фильтра вниз и извлеките ее, потянув на себя.

Если она состоит из одной части, возьмите ее с двух сторон и снимите крышку, потянув к себе.



3- Некоторые наши модели машин снабжены аварийным сливным шлангом. На других машинах такой шланг отсутствует.

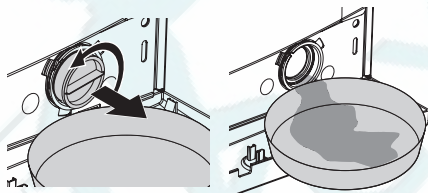
Если ваша машина оснащена аварийным сливным шлангом, выполните следующие действия, как показано на рисунке ниже:



- Достаньте сливной шланг насоса из отсека.

- Поместите вместительную емкость под конец шланга. Слейте воду в емкость, вынув пробку на конце шланга. Если объем воды превышает емкость контейнера, закройте шланг пробкой, слейте воду из емкости, после чего возобновите процесс слива.
- По завершении слива воды закройте конец шланга пробкой и уложите шланг обратно на место.

Если ваша машина не оснащена аварийным сливным шлангом, выполните следующие действия, как показано на рисунке ниже:



- Для слива воды из фильтра установите вместительную емкость перед фильтром.
- Ослабьте фильтр насоса (против часовой стрелки), пока вода не начнет поступать через отверстие. Направьте поток воды в установленный перед фильтром контейнер. Пролитую воду можно собрать впитывающей тряпкой.
- Когда воды не останется, выверните фильтр насоса, пока он полностью не освободится, и извлеките его.
- Очистите внутреннюю часть фильтра от осадков, а также пространство вокруг крыльчатки насоса в случае попадания волокон.
- Если ваша машина имеет струйную систему, убедитесь в том, что фильтр установлен на место в корпусе насоса. Не прилагайте чрезмерных усилий при установке фильтра в корпус. Фильтр должен быть полностью вкручен в корпус, в противном случае вода может протекать через крышку фильтра.

4- Закройте крышку фильтра.

Закройте двухкомпонентную крышку фильтра машины, нажав на ее выступ.

Закройте неразъемную крышку фильтра машины, установив нижние выступы в соответствующие положения, и нажав на нижнюю часть крышки.

+7 (495) 215-14-41

+7 (803) 722-17-03

<http://rembitteh.ru/>

## 6 Рекомендации по устранению неисправностей

Неисправность	Причина	Объяснение / Рекомендация
Невозможно включить или выбрать программу.	Возможно, машина переключилась в режим самозащиты из-за неисправности инфраструктуры (например, напряжение сети, давление воды и т.п.).	Выполните сброс, нажав кнопку «Пуск/Пауза/Отмена» в течение 3 секунд (см. раздел «Отмена программы»)
Протечка воды под днищем машины.	Возможны неисправности шлангов или фильтра насоса.	Проверьте надежность установки прокладок в заливных шлангах. Плотно подсоедините шланг к крану. Убедитесь, что фильтр насоса полностью закрыт.
Машина остановилась вскоре после запуска программы.	Машина может временно остановиться из-за падения напряжения в сети.	Она возобновит работу после возврата напряжения на нормальный уровень.
Машина постоянно выполняет отжим. Отсутствует обратный отсчет оставшегося времени.	Возможно, в машине неравномерно распределено белье.	Возможно, включилась система автоматической коррекции отжима из-за неравномерного распределения белья в барабане. Возможно, белье в барабане запуталось (собралось в мешок). Белье следует перераспределить и снова запустить отжим. Если белье в барабане распределено неравномерно, отжим не производится, чтобы не повредить машину и окружающие предметы.
Машина непрерывно выполняет стирку. Отсутствует обратный отсчет оставшегося времени.	В случае остановки обратного отсчета при заливке воды: Таймер не начнет обратный отсчет, пока в машину не будет залито достаточное количество воды.	Машина будет ожидать, пока не наберется достаточное количество воды, чтобы избежать плохих результатов стирки из-за недостатка воды. Затем таймер начнет обратный отсчет.
	В случае остановки обратного отсчета на стадии нагревания воды: Обратный отсчет не начнется, пока не будет достигнута температура, выбранная для программы.	
	В случае остановки обратного отсчета на стадии отжима: Возможно, в машине неравномерно распределено белье.	Возможно, включилась система автоматической коррекции отжима из-за неравномерного распределения белья в барабане. Возможно, белье в барабане запуталось (собралось в мешок). Белье следует перераспределить и снова запустить отжим. Если белье в барабане распределено неравномерно, отжим не производится, чтобы не повредить машину и окружающие предметы.



Модели	WKL 15085 D	WKL 15065 K	WKL 15105 D
Максимальная вместимость белья для стирки (кг).	5	5	5
Высота (см.)	84	84	84
Ширина (см.)	60	60	60
Глубина (см.)	45	45	45
Вес нетто (кг.)	61	61	61
Электропитание (В/Гц.)	230/50	230/50	230/50
Потребляемый ток (А.)	10	10	10
Мощность (Вт.)	2200	2200	2200
Скорость отжима (макс об./мин.)	800	600	1000

Технические характеристики данной машины могут изменяться без предварительного уведомления в целях повышения качества изделия. Рисунки в данном Руководстве являются схематичными и могут не полностью соответствовать вашему изделию.

Значения, указанные на этикетках машины и в сопроводительной документации, получены в лабораторных условиях согласно соответствующим стандартам. В зависимости от условий эксплуатации и окружающей среды данные значения могут изменяться.



АЮ77

Продукция сертифицирована. Информация о сертификации по тел. 8-800-200-23-56 (звонок бесплатный). Произведено ООО «БЕКО» 601010 Владимирская область, Киржачский р-он, завод «БЕКО».



На данное изделие нанесен символ избирательной сортировки для отходов электрического и электронного оборудования (WEEE). Это значит, что с данным изделием следует обращаться в соответствии с Европейской Директивой 2002/96/ЕС с целью его переработки или разборки для уменьшения отрицательного воздействия на окружающую среду. За дополнительной информацией обратитесь в местные или региональные органы власти. Электронная техника, не включенная в процесс избирательной сортировки отходов, представляет потенциальную опасность для окружающей среды и здоровья людей из-за наличия в ней опасных веществ.

<http://rembitteh.ru/>





**Гарантия не распространяется на изделия,  
недостатки в которых возникли вследствие:**

1. Не соблюдения требований Изготовителя, указанных в гарантийном документе;
2. Не соблюдения Потребителем правил установки, подключения, эксплуатации, хранения или транспортировки изделия, указанных в инструкции по эксплуатации;
3. Ремонта не уполномоченными на то лицами, если такой ремонт повлек за собой отказ изделия;
4. Разборки изделия, изменения конструкции и других вмешательств, непредусмотренных инструкцией по эксплуатации;
5. Неисправностей и повреждений, вызванных экстремальными условиями и действием непреодолимой силы (пожар, стихийные бедствия, и т.д.);
6. Повреждений техники или нарушений ее нормальной работы, вызванных животными или насекомыми;
7. Повреждений техники или нарушений ее нормальной работы, вызванных сверхнормативными отклонениями параметров сети электро-, газо-, или водоснабжения от номинальных значений;
8. Использования изделия для предпринимательской деятельности и/или в непредусмотренных целях;
9. Образования на нагревательных элементах избыточного слоя накипи (при повышенной жесткости воды необходима обработка соответствующими составами);
10. Попадания во внутренние рабочие объемы изделия посторонних предметов, мелких деталей одежды или остатков пищи;
11. Механических повреждениях изделия Потребителем (царапины, трещины, сколы и т.п.);
12. Потери товарного вида вследствие воздействия на изделие химических веществ;
13. Термических и других подобных повреждений, которые возникли в процессе эксплуатации.



**Изготовитель не принимает претензии  
в следующих случаях:**

1. Не соблюдения правил установки;
2. Отсутствия оригинального гарантийного талона;
3. При отсутствии в гарантийном документе следующих сведений: даты продажи, штампа торгующей организации, подписи продавца, модели и серийного номера изделия;
4. Внесения любых исправлений (изменений) в текст гарантийного документа.

Благодарим Вас за выбор изделия торговой марки **BEKO**.  
Настоящие условия гарантии действительны на территории России, **если иные условия не установлены действующим законодательством.**

1. Изготовитель устанавливает на изделие гарантийный срок 2 (два) года со дня передачи Потребителю. Срок службы бытовой техники "БЕКО" при соблюдении правил эксплуатации и применения ее в бытовых целях составляет 10 (десять) лет.
2. Гарантия распространяется на изделия, используемые только для личных, семейных, домашних нужд, а также нужд, не связанных с осуществлением предпринимательской деятельности.
3. Проследите, чтобы гарантийный документ был правильно заполнен, не имел исправлений и в нем были указаны: дата продажи, штамп торговой организации и подпись продавца, модель и серийный номер изделия, дата установки, название и штамп фирмы-установщика.
4. Сохраняйте гарантийный документ, чек на проданное изделие и квитанцию на услуги по его установке (доставке), доработке водяных и электрических внутриквартирных коммуникаций, а также любые другие документы, относящиеся к гарантийному или техническому обслуживанию изделия.
5. Гарантийный срок на запчасти, замененные в течении гарантийного срока, составляет 6 (шесть) месяцев.
6. Прежде чем вызвать специалиста сервисного центра "БЕКО", внимательно прочитайте инструкцию по эксплуатации изделия. Если изделие исправно, то за сервисным центром "БЕКО" остается право требовать от Потребителя оплаты ложного вызова.
7. Любые претензии по качеству изделия рассматриваются только после предварительной проверки качества изделия представителем сервисного центра "БЕКО".
8. Изготовитель не несет какой-либо ответственности за любой возможный ущерб, нанесенный потребителю, в случае не соблюдения последним требований Изготовителя, указанных в данном гарантийном документе и инструкции по эксплуатации.



### **Установка и подключение**

1. Производитель рекомендует Вам доверить установку и подключение изделия "БЕКО" специалистам сервисного центра "БЕКО". Вы можете также обращаться в любую другую организацию, имеющую сертификат на оказание подобных услуг.
2. Оплата работ по установке и подключению изделия происходит по прейскуранту сервисного центра. Условия оплаты работ по установке и подключению регулируются действующим законодательством. Изготовитель не несет какой-либо ответственности за любой ущерб, нанесенный имуществу граждан вследствие установки и подключения, не соответствующих требованиям, указанным в инструкции по эксплуатации, и/или произведенных не уполномоченными на это лицами.
3. В случае нарушения требований Изготовителя по установке и подключению, ответственность за причиненный ущерб несет лицо, проводившее эту работу.



### **ВНИМАНИЕ !**

*Изделие, имеющее трех-контактную сетевую вилку, обязательно должно быть заземлено!*

Действует только на территории РФ / Valid for Russian Federation only  
Ремонт стиральных машин <http://rembitteh.ru/> +7 (495) 215-14-41  
+7 (903) 722-17-03

# ВЕКО

## ГАРАНТИЯ 2 ГОДА

Адрес: ООО «БЕКО» 601010 Владимирская область, Киржачский р-он, завод «БЕКО»  
Телефон службы сервиса **8-800-200-23-56** (Звонок бесплатный на всей территории России)  
<http://www.beko.ru>

### Гарантийный талон

Модель..... Серийный номер .....

Дата продажи.....  
Компания.....  
Подпись продавца.....  
  
ПЕЧАТЬ

Дата установки.....  
Компания.....  
Подпись мастера.....  
  
ПЕЧАТЬ

Покупатель.....  
*Фамилия, Имя, Отчество*

Изделие получено в полной комплектации,  
проверялось в присутствии покупателя.  
Покупатель с условиями гарантии ознакомлен.....  
*Подпись Покупателя*



Отрывные купоны гарантийного талона являются средством отчетности о выполнении сервисным центром гарантийных работ. Купон изымается из гарантийного талона после удовлетворения Ваших претензий.

### ВЕКО ВЕКО ВЕКО

Дата продажи	Дата продажи	Дата продажи
.....	.....	.....
.....	.....	.....

ПЕЧАТЬ  
МАГАЗИНА

ПЕЧАТЬ  
МАГАЗИНА

ПЕЧАТЬ  
МАГАЗИНА

**3**

**2**

**1**

ГАРАНТИЯ  
2 ГОДА

ГАРАНТИЯ  
2 ГОДА

ГАРАНТИЯ  
2 ГОДА

Место для наклейки кода изделия

<http://rembitteh.ru/>